

Skogsbruksplan

Fastighet	SKYTTLA 1:13
Församling	Västra Ryd
Kommun	Ydre
Län	Östergötlands län

Inventeringstidpunkt	2019-01-25
Planen avser tiden	2019-01-25 - 2029-01-25
Framskriven t.o.m.	2023-04-12

Sammanställning över fastigheten

Arealer	hektar	%
Produktiv skogsmark	31,1	59
Impediment myr	0,0	0
Impediment berg	0,0	0
Inägomark	20,3	38,5
Linjer: väg/ledning/vatten	0,4	0,8
Övrig areal	0,9	1,7
Summa landareal	52,7	
Summa vatten	0,0	

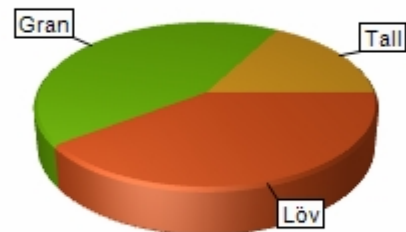
Virkesförråd

	m3sk	%
Tall	390	17
Gran	976	43
Löv	918	40
Ädellöv		
Contorta		

Totalt
m3sk
2 284

Medeltal
m3sk per ha
73

Naturvårdsvolym
m3sk



Bonitet och tillväxt

Fastighetens medelbonitet är beräknad till
m3sk per ha
8,8

Tillväxt per år vid framskrivningstidpunkten uppskattad till cirka
m3sk
148

Avverkningsförslag

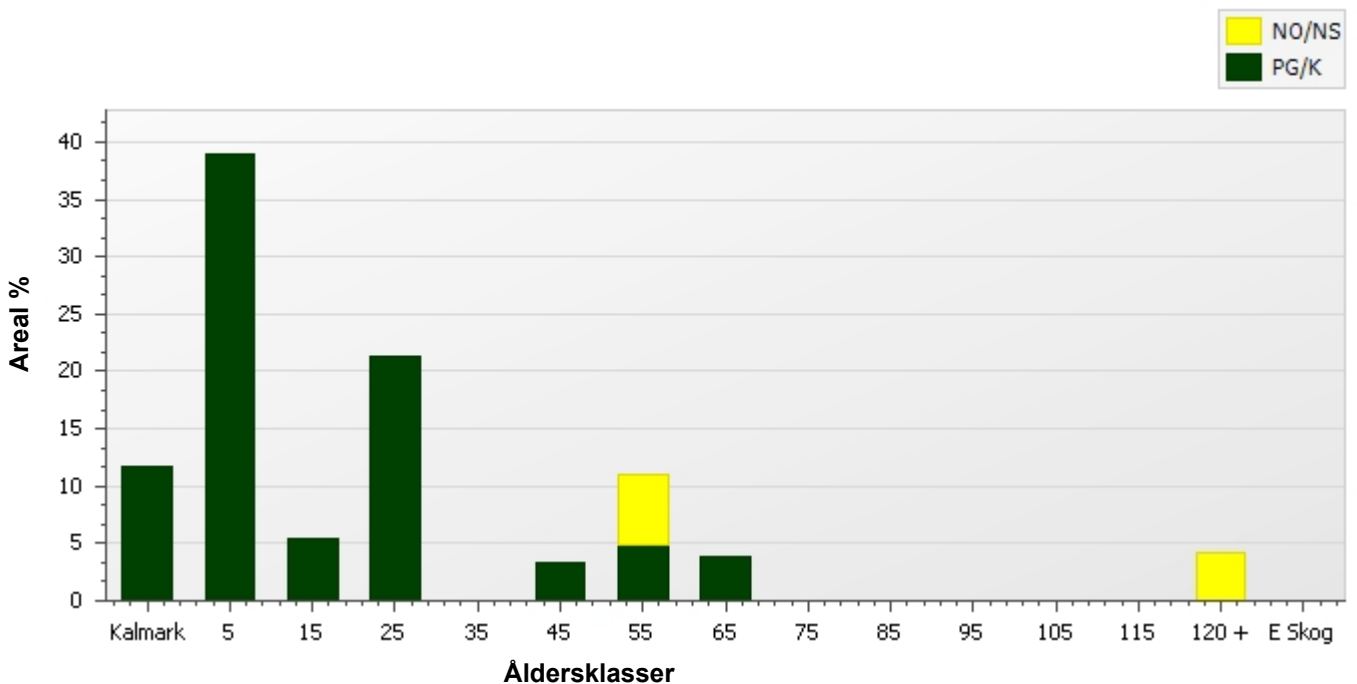
Totalt under perioden
m3sk
291

Varav gallring 291 m3sk och föryngringsavverkning m3sk

Skogens fördelning på åldersklasser

Åldersklass	Areal		Virkesförråd						
	ha	%	Totalt m3sk	m3sk /ha	Tall %	Gran %	Löv %	Ädellöv %	Contorta %
Kalmark	3,6	12							
- 9 år	12,1	39	35	3	13	59	28		
10 - 19	1,7	5	66	39	29	48	24		
20 - 29	6,6	21	652	98	41	48	12		
30 - 39	0,0								
40 - 49	1,0	3	241	237	4	85	10		
50 - 59	3,4	11	755	219		24	76		
60 - 69	1,2	4	332	275		60	40		
70 - 79	0,0								
80 - 89	0,0								
90 - 99	0,0								
100 - 109	0,0								
110 - 119	0,0								
120 +	1,3	4	204	154	45	15	40		
Lågprodskog(E)	0,0								
Överst / Frötr	[0,0]								
Övriga skikt	[0,0]								
Summa/Medel	31,1	100	2 285	73	17	43	40		

Arefördelning



Skogens fördelning på huggningsklasser

Huggningsklass	Areal		Virkesförråd						
	ha	%	Totalt m3sk	m3sk /ha	Tall %	Gran %	Löv %	Ädellöv %	Contorta %
Kalmark K1	3,6	12							
K2	1,8	6	4	2		35	65		
Röjningsskog R1	3,5	11	11	3	16	55	29		
R2	8,5	27	87	10	25	52	23		
Gallringsskog G1	7,7	25	893	117	31	58	11		
G2	0,0								
Föryngrings- S1	2,7	9	728	267		52	48		
avverknings- S2	0,0								
skog S3	3,2	10	562	174	16	5	78		
Lågproducer- E1	0,0								
ande skog E2	0,0								
E3	0,0								
Överst / Frötr ÖF	[0,0]								
Övriga skikt	[0,0]								
Summa/Medel	31,1		2 285	73	17	43	40		

Huggningsklasser

Kalmark

K1 Kalmark, återväxtåtgärder kvarstår

Mark där åtgärd (-er) behövs för att få en tillfredsställande föryngring.

K2 Kalmark där återväxtåtgärder är utförda

Mark som fullständigt behandlats med återväxtåtgärder men där föryngringen inte säkerställts.

Röjningsskog

R1 Yngre röjningsskog

Röjningsskog som är lägre än 1,3 m medelhöjd.

R2 Äldre röjningsskog

Röjningsskog som är högre än 1,3 m medelhöjd.

Gallringsskog

G1 Gallringsskog

Gallringsskog som inte uppnått lägsta ålder för föryngringsavverkning.

G2 Äldre gallringsskog

Skog som uppnått lägsta ålder för föryngringsavverkning men där nästa lämpliga åtgärd är gallring.

Föryngringsavverkningsskog

S1 Slutavverkningsbar skog

Skog som uppnått lägsta ålder för föryngringsavverkning men har ytterligare tillväxtpotential. Normalt sker ingen föryngringsåtgärd under planperioden.

S2 Slutavverkningsmogen skog

Skog som är mogen för föryngringsavverkning. Normalt sker en föryngringsåtgärd under planperioden.

S3 Äldre skog som ej bör föryngringsavverkas

Skog som uppnått lägsta ålder för föryngringsavverkning men som ej bör föryngringsavverkas, exempelvis på grund av hänsyn till naturvård, kulturmiljöer, sociala värden eller klimatskäl.

Lågproducerande skog

E1 Restskog

Restskog som lämnats efter avverkning eller som uppkommit på grund av skada.

E2 Gles skog

Gles skog eller mark bevuxen med olämpligt trädslag.

E3 Skog av hagmarkskaraktär

Gles skog av hagmarkskaraktär.

Skogens fördelning på målklasser

Målklass	Areal		Virkesförråd		Tillväxt	
	ha	%	m3sk	%	m3sk	%
PG	27,8	89,7	1 722	75,4	791	94,5
K - produktion						
K - naturvård						
NS	1,9	6,1	358	15,7	36	4,3
NO	1,3	4,2	204	8,9	10	1,2
Summa	31,0	100,0	2 284	100,0	837	100,0

Impediment

Myr	0,0 ha
Berg	0,0 ha

Målklasser

Målklasserna ger information om skogens brukning. Klasserna har följande innebörd:

- PG** **Produktion med generell hänsyn**
- Område där målsättningen är skogsproduktion med hänsyn till naturvärden, kulturmiljöer och sociala värden.
- K *** **Kombinerade mål**
- Område där hänsyn till naturvärden, kulturmiljöer och/eller sociala värden är större än vid Produktion med generell hänsyn och där hänsynen utgör 10–85 % av arealen.
- NS** **Naturvård skötsel**
- Område där målsättningen i första hand är naturvård och där naturvärdena är i behov av återkommande skötsel. NS kan även innehålla höga kulturvärden och sociala värden.
- NO** **Naturvård orört**
- Område där målsättningen är naturvård och där naturvärdena gynnas bäst genom fri utveckling.

* PF enligt Skogsstyrelsen

Avverkning och tillväxt

Avverkning

Under gallring och föryngringsavverkning ingår alla lövträdsarter i begreppet löv. I redovisad avverkningsvolym ingår tillväxt från det år planen är framskriven till och t.o.m. medelåret för föreslagen åtgärdsdåtidpunkt.

Åldersklass	Gallring				Föryngringsavverkning			
	ha	Barr m3sk	Löv m3sk	Totalt m3sk	ha	Barr m3sk	Löv m3sk	Totalt m3sk
Kalmark								
- 9 år								
10 - 19								
20 - 29	6,6	227	37	264				
30 - 39								
40 - 49	0,6	22	5	27				
50 - 59								
60 - 69								
70 - 79								
80 - 89								
90 - 99								
100 - 109								
110 - 119								
120 +								
Lågproduktkog(E)								
Övriga skikt								
Summa	7,2	249	42	291				

Total avverkning

291

Högre alt: 291 m3sk varav gallring 291 m3sk och föryngringsavverkning 0 m3sk
Lägre alt: 291 m3sk varav gallring 291 m3sk och föryngringsavverkning 0 m3sk

Tillväxt

I sammanställningen redovisas tillväxt under kvarvarande planperioden samt areal och virkesförråd vid planperiodens slut. Obs: Såväl tillväxt som areal och virkesförråd vid planperiodens slut förutsätter att föreslagna åtgärder utförs.

Åldersklass	Tillväxt			Areal och virkesförråd vid planperiodens slut		
	Barr m3sk	Löv m3sk	Totalt m3sk	ha	m3sk	m3sk/ha
Kalmark						
- 9 år	17	6	23	8,4	32	4
10 - 19	53	22	75	7,3	101	14
20 - 29	116	39	155	1,7	221	130
30 - 39	325	58	383	6,6	772	116
40 - 49						
50 - 59	55	6	61	1,0	275	271
60 - 69	24	66	90	3,4	844	245
70 - 79	24	16	40	1,2	372	309
80 - 89						
90 - 99						
100 - 109						
110 - 119						
120 +	6	4	10	1,3	213	161
Lågproduktkog(E)						
Övriga skikt						
Summa	620	217	837	31,1	2 830	91

Skogsvårdsåtgärder

Blanketten innehåller ett sammandrag av avdelningsvis föreslagna åtgärder.

Sammanställningen förutsätter att samtliga åtgärder enligt grundförslaget utförs.

Åtgärd (F)=Följd (Fb)=Förberedande (A)=Alt.	Angelägenhetsgrad				Summa
	Snarast ha	2 - 5 år ha	6 - 10 år ha	11 - år ha	
Plantering	3,6				3,6
(A)Hjälplantering	0,7				0,7
Lövröjning	8,0	0,7			8,7
Återväxtkontroll	3,6				3,6
Röjning		8,4			8,4
(F)Röjning		3,8			3,8
(Fb)Underväxtröjning före gallring		0,3			0,3
Viltskyddsbehandling	2,9				2,9
Summa ha	18,9	13,2			32,1

Åtgärdsöversikt

Samtliga avdelningar där åtgärder är föreslagna finns här uppräknade.

Utföres snarast (2019-2024)

Skifte - Avd	Skikt	Åtgärd (F)=Följd (Fb)=Förberedande (A)=Alt.	Utförs Fr o m	T o m	Areal	Ålder	Sl	Volym m3sk/ha	Uttag m3sk inkl. tillv.	Anteckning
1 - 4		Lövröjning	2021	2024	2,9	4	G30	3		
1 - 4		Viltskyddsbehandling	2021	2024	2,9	4	G30	3		
1 - 5		Plantering	2023	2023	3,6	0	G32			
1 - 5		Återväxtkontroll	2023	2025	3,6	0	G32			
1 - 6		Lövröjning	2019	2023	3,8	8	G28	4		
1 - 7		Sista gallring	2021	2024	0,5	44	G28	232	22	
1 - 15		Gallring	2023	2023	1,3	24	G32	198	79	
1 - 16		(A)Hjälplantering	2019	2023	0,7	6	G28	3		
1 - 18		Lövröjning	2021	2024	1,4	17	G30	33		
1 - 19		Sista gallring	2021	2024	0,1	44	G30	301	5	

Åtgärdsöversikt

Utföres inom 2-5år (2025-2028)

Skifte - Avd	Skikt	Åtgärd (F)=Följd (Fb)=Förberedande (A)=Alt.	Utförs Fr o m	T o m	Areal	Ålder	SI	Volym m3sk/ha	Uttag m3sk inkl. tillv.	Anteckning
1 - 5		Röjning	2025	2028	3,6	0	G32			
1 - 6		(F)Röjning	2025	2029	3,8	8	G28	4		
1 - 9		Röjning	2023	2029	3,0	3	G28	2		Södra auto prel åtgärdsförslag
1 - 12		(F)Gallring	2025	2029	5,3	24	G30	73	185	
1 - 16		Lövröjning	2025	2029	0,7	6	G28	3		
1 - 17		(Fb)Underväxtröjning före gallring	2025	2029	0,3	19	T28	63		
1 - 20		Röjning	2024	2029	1,8	2	B24	2		

Åtgärdsöversikt

Utföres inom 6-10år (2029-2033)

Inga planerade åtgärder finns för detta tidsintervall.

Åtgärdsöversikt

Utföres efter 11år (2034-2035)

Inga planerade åtgärder finns för detta tidsintervall.

Avdelningsbeskrivning

Skifte: 1, Skifte 1

Avd nr	Areal ha (-) [Skikt]	Ålder år	Hkl Skikt	Sl	Virkesförråd m3sk		Mål-klass	Trädslag T G L Å C	Med diam cm	Beskrivning	Åtgärd Alternativ	A n g	Uttag inkl tillväxt		Löp tillv m3sk per ha
					ha	avd							%	m3sk	
1	0,5	44	G1	G28	231	107	PG	10 90 0 0 0	23	Något olikåldrigt	Ingen åtgärd				10,8
										Gallrat					
										Inslag löv					
										Inslag lärk					
Generell Kommentar:		Tallen och lärken finns i den V delen. Avdelningen är vindutsatt.													
2	2,1 (-0,2)	59	S3	B18	187	358	NS,b	0 0 100 0 0	21	Naturvård	Ingen åtgärd				3,4
										F.d odlingsmosse					
										Olikåldrigt					
										Död ved					
										Inslag tall/gran					
3	0									'995					
										Vändplan					
4	2,9 (-0,1)	4	R1	G30	3	9	PG	20 50 30 0 0	0	God för yngning	Lövröjning	21-24	24		1,5
										Enstaka evighetsträd	Viltskyddsbehandling	21-24			
										Odlingsspår					
										Delv försumpat					
Generell Kommentar:		Tallen finns i den NÖ delen och behöver viltbehandlas. Mindre åkerlycka ligger mot vägen i NÖ. Gynna löv i den fuktiga delen samt mot inägomarken.													
5	3,7 (-0)	0	K1	G32	0	0	PG	0 0 0 0 0		Odlingsrösen	Plantering	23-23			0
											Återväxtkontroll	23-25			
											Röjning	25-28	30		

Avdelningsbeskrivning

Skifte: 1, Skifte 1

Avd nr	Areal ha (-) [Skikt]	Ålder år	Hkl Skikt	SI	Virkesförråd m3sk		Mål-klass	Trädslag T G L Ä C	Med diam cm	Beskrivning	Åtgärd Alternativ	A n g	Uttag inkl tillväxt		Löp tillv m3sk per ha
					ha	avd							%	m3sk	
6	3,8	8	R2	G28	4	15	PG	10 60 30 0 0	0	God förnyring	Lövröjning	19-23	20		2,6
	(-0)									Enstaka evighetsträd	Röjning (Följd)	25-29	25		
										Odlingsrösen					
Generell Kommentar:		Åtgärden gäller i första hand hämmande björk. Tallen är till stora delar viltbetad.													
7	0,5	44	G1	G28	232	110	PG	0 80 20 0 0	22	Varier bonitet	Sista gallring	21-24	20	22	10
										Något olikåldrigt					
										Enstaka evighetsträd					
										Äldre snöbrott					
8	1,3	144	S3	T17	154	204	NO,b	45 15 40 0 0	26	Naturvård	Ingen åtgärd				1,3
										Olikåldrigt					
										Sumpskog					
										Död ved					
9	3	3	R2	G28	2	6	PG	20 80 0 0 0	0	Lärk i NV delen	Röjning	23-29	30		1
	(-0,1)									Exoter					
10	1,2	69	S1	G30	275	332	PG	0 60 40 0 0	28	Framtida lövdominans	Ingen åtgärd				5,9
	(-0)									Odlingsrösen					
										Inslag ädellöv					
										Delv försumpat					
										Inslag tall					
Generell Kommentar:		Björk/al och asp dominerar lövträden med inslag av ek, rönn, lönn samt fågelbär. Avdelningen är lämplig att självförnygra med löv. Vindfällan samt enstaka barkborreträd finns i avdelningen. Gynna aspgrupper till framtida boträd samt sälj till pollinerade insekter. Ytterligare gallring skulle enbart öka skaderisken, bättre att korta omloppstiden.													

Avdelningsbeskrivning

Skifte: 1, Skifte 1

Avd nr	Areal ha (-) [Skikt]	Ålder år	Hkl Skikt	SI	Virkesförråd m3sk		Mål-klass	Trädslag T G L Å C	Med diam cm	Beskrivning	Åtgärd Alternativ	A n g	Uttag inkl tillväxt		Löp tillv m3sk per ha
					ha	avd							%	m3sk	
11	1,5	59	S1	B20	260	397	PG	0 45 55 0 0	22	Varierande slutenhet	Ingen åtgärd				6,2
										Inslag ädellöv					
										Framtida lövdominans					
										Odlingsrösen					
										Inslag tall					
Generell Kommentar:		Det finns stormluckor i avdelningen. Lövet är björkdominerat med inslag av asp, sälg, fågelbär och al.													
12	5,3	24	G1	G30	73	388	PG	0 80 20 0 0	12	Varier bonitet	Gallring (Följd)	25-29	30	185	9,2
	(-0)									Enstaka evighetsträd					
										Delv fuktigt					
										Delv röjt					
										Hänsynsyta sparad					
Generell Kommentar:		Avdelningen behöver röjas för att få önskad dimensionsutveckling fram till gallringen. Røj bort granen i äldre lövdungar (hänsynsytor). S delen är delvis röjd.													
13	0,9									Tomt					
14	20,3									Inägomark					
15	1,3	24	G1	G32	198	265	PG	100 0 0 0 0	18	Lärk	Gallring	23-23	30	79	14,2
										Inslag löv					
										Enstaka evighetsträd					
										Inslag gran					
Generell Kommentar:		Högproduktivt lärkbestånd. Friställ evighetsträden från inväxande gran. Gynna hassel mot inägomarken.													

Avdelningsbeskrivning

Skifte: 1, Skifte 1

Avd nr	Areal ha (-) [Skikt]	Ålder år	Hkl Skikt	Sl	Virkesförråd m3sk		Mål-klass	Trädslag T G L Å C	Med diam cm	Beskrivning	Åtgärd Alternativ	A n g	Uttag inkl tillväxt		Löp tillv m3sk per ha
					ha	avd							%	m3sk	
16	0,7	6	R1	G28	3	2	PG	0 75 25 0 0	0	Enstaka evighetsträd	Lövröjning	25-29	20		1,5
	(-0)										Hjälplantering (Alternativ)	19-23			
Generell Kommentar:		Det finns döda plantor efter tordsommaren 2018.													
17	0,3	19	R2	T28	63	21	PG	90 0 10 0 0	0	Röjt	Underväxtröjning före gallring (Förberedande)	25-29			17,9
	(-0)									Inslag gran					
										Inslag ädellöv					
										Viltskador					
18	1,4	17	R2	G30	33	45	PG	0 70 30 0 0	0	Enstaka evighetsträd	Lövröjning	21-24	20		14,1
	(-0,1)									Inslag ädellöv					
										Inslag tall					
										Delv röjt					
										God förnygring					
Generell Kommentar:		Den V delen som är lövdominerad med inslag av tall är nyligen röjd.													
19	0,1	44	G1	G30	301	25	PG	0 90 10 0 0	21	Inslag tall	Sista gallring	21-24	20	5	12,4
20	1,8	2	K2	B24	2	4	PG	0 35 65 0 0	0	Framtida lövdominans	Röjning	24-29	30		0,8
										Poppel					
										F.d bete					

Utförda åtgärder

Skifte - Avd	Skikt	Åtgärd	Årtal	Areal	SI	Uttag m3sk	Anteckning
1 - 5	Huvud	Föryngringsavverkning	2022	3,7	G32		TD00195782. Södra utförd åtgärd
1 - 5	Huvud	Markberedning	2022	3,7	G32		TD00195784. Södra utförd åtgärd
1 - 9	Huvud	Föryngringsavverkning	2021	3,0	G28	858	Södra auto Okänt datum
1 - 9	Huvud	Markberedning	2021	3,0	G28		TD 00055549 Södra utförd åtgärd okänt datum
1 - 9	Huvud	Plantering	2021	3,0	G28	0	Södra-Auto.TD00070885
1 - 9	Huvud	Viltskyddsbehandling	2021	3,0	G28		TD 00055553 Södra utförd åtgärd okänt datum
1 - 12	Huvud	Röjning	2019	5,3	G30	53	TD00025805 Södra utförd åtgärd
1 - 20	Huvud	Föryngringsavverkning	2020	1,8	B24		TD00052259 Södra utförd åtgärd okänt datum
1 - 20	Huvud	Markberedning	2020	1,8	B24		TD00052261. Södra utförd åtgärd okänt datum
1 - 20	Huvud	Underväxtröjning före föryngr-avv	2020	1,8	B24		Södra-Auto.TD00052258

NS

Skogliga data

Areal: 1,9 ha

Ståndortsindex: B18

Huggningsklass: S3

Skikktyp	Ålder	Virkesförråd						
		Totalt m3sk	m3sk/ha	Tall %	Gran %	Löv %	Ädellöv %	Contorta %
Huvud	59	358	187			100		
ÖF								
Skärm								
Underväxt								
Annan								
Summa		358	187			100		

Beskrivning

F. d. odlingsmosse som i dag är självföryngrad björkskog. I det olikåldriga lövet finns enstaka förväxande björkar. Tegdikena är igenslammade vilket bidragit till försumpningen. Al, asp och sälginslag. Området har en hög luftfuktighet vilket gynna lägre arter och nedbytare i den döda veden. I luckor kommer det lövuppslag av al, björk och vide. I den fastmarksdelen i NV finns det äldre tall samt grov sälg och asp. Granen finns i den NV delen. Viktigt område för fågel och vilt samt lägre arter som behöver lövträd i fuktig miljö.

Mål

Försumpad pionjårlövsog med död ved och vissa öppnare delar.

Åtgård

Plocka enbart bort granen i kanterna och låt inte granundervåxten etablera sig som underbestånd.

NO

Skogliga data

Areal: 1,3 ha

Ståndortsindex: T17

Huggningsklass: S3

Skikktyp	Ålder	Virkesförråd						
		Totalt m3sk	m3sk/ha	Tall %	Gran %	Löv %	Ädellöv %	Contorta %
Huvud	144	204	154	45	15	40		
ÖF								
Skärm								
Underväxt								
Annan								
Summa		204	154	45	15	40		

Beskrivning

Senvuxen lövrik tallsumpskog med flera äldre tallar och rikligt med död ved i olika former. Granen är senvuxen och lavrik och finns främst i kanterna mot den friska marken. Det finns träd i olika dimensioner och ålder, vedsvampar, en rik kryptogamflora, kjolgranar och strukturen är relativt orörd under en långtid. Den långa trädkontinuiteten har utvecklat naturvärdena. Många av de äldre björkarna är döende vilket ger en kontinuitet av död ved i avdelningen. Svag granunderväxt.

Arter med krav på lång kontinuitet i livsmiljön finner i tallsumpskogen sin hemvist.

Miljön är viktig för lavar, mossor och vedsvampar.

Dessutom utnyttjas skogen av flera fågelarter som tjäder, tofsmes och duvhök. Viss avverkningen har gjorts i den NV delen.

Mål

Blandsumpskog med naturlig succession. Gynna fortsatt kontinuitet av död ved och senvuxenhet.

Åtgärd

Lämnas orört.

Kommentarer till SKYTTLA 1:13

Uppdatering av plan har upprättats 2023-04-12 av planläggare Jennifer Lönnqvist. Fältbesök med ny data har gjorts i avdelning 5,9,10 och 20. Utförda åtgärder inlagda.

Fastigheten i landskapet

Fastighetens totalareal är 52,7 ha och består av ett välarronderat skifte med 31,1 ha skogsmark.

Terrängen är flack med små höjdskillnader, främst i sydväst. Skogen är grandominerad.

Lägre partier är fuktiga och det finns en dikade f.d. odlingsmosse i nordöst.

Gränserna bör kontinuerligt tydliggöras vid åtgärder i berörda bestånd.

Skogen är tillgänglig från befintligt vägnät, det enda som krävs är normalt underhåll.

Skyttla har varit i släktens ägo sedan 1930-talet.

Jordbruket är aktivt och utarrenderat.

Inriktning under planperioden

Skyttla 1:13 ska snart säljas och nästa ägares mål vet vi inget om, därför ger Södra generella råd för fastigheten som ska bidra till lönsamhet i skogbruket på kort och lång sikt, en ekologiskt rik skogsmiljö och handlingsfrihet för markägaren, nu och i framtiden.

Föryngringar och skogsvård

Planteringarna och ungskogen på fastigheten är välslutna och det finns skogsvårdsbehov i form av röjning i flertal avdelningar. Skogsvården är god, det kommer att ge virkesrika bestånd i framtiden man bör dock röja ungskogarna för att öka medelstammen inför 1: a gallringen.

Avsikten med föreslagna åtgärder är att bibehålla tillväxten genom en ambitiös skogsskötsel.

Förutsättningarna för kvalitetsproduktion varierar om de kvalitativt bästa stammarna gynnas vid röjning och gallring bör fastighetens potential för att producera kvalitetsvirke vara goda.

Man har planterat tall och dessa plantor bör viltbehandlas. Det finns även lärk på fastigheten.

Viltbetet på främst tall men också löv ger en produktion och kvalitetsnedsättning på de drabbade avdelningarna.

Genom att öka andelen löv i framtida avdelningar skapar man möjligheter att växla sortiment i framtiden.

Löv på fastigheten

Generellt är det ont om äldre lövträd i barrskogen på fastigheten. Äldre lövträd finns främst i beteslandskapet och i kantzonerna mot inägomarken.

Ungskogarna har en högre andel löv än resterande avdelningar, varför man vid samtliga åtgärder bör arbeta för att öka andelen löv i de kommande bestånden. Vilka bestånd som är aktuella för lövproduktion finns under rapporten Lövdominerade bestånd framtida. Gynna andra lövträd än björk vid framtida åtgärder för att få en omväxling i skogslandskapet.

Så på sikt bör man skapa flera lövdominerade bestånd. Skogsvården bör vara intensiv i de framtida självföryngrade lövbestånden för att få önskad dimensionsutveckling samt att kunna korta omloppstiden.

Naturvård på fastigheten

Naturvärden på fastigheten är knutna till sumpskogar och äldre lövträd. Det finns två bestånd som har högre naturvärden än resterande areal. I den skötselkrävande avdelningen, är det främst granen som skall plockas bort samt nyskapande av död ved. Vid åtgärder i skogen bör man gynna andra lövträd än björk för att få en viss omväxling samt säkerställa trädkontinuiteten av grov asp, ek, sälg, al även i framtiden.

Grova lövträd är bristelement i skogslandskapet och bör sparas vid kommande avverkningar samt att man skapar framtida naturvärden genom att gynna löv och grova tallar.

Vid upprättande av denna gröna skogsbruksplan har en prioritering av naturvårdsbestånd gjorts. De målklassade (NO NS) bör med hänsyn till egen karaktär samt betydelse i landskapet prioriteras i den frivilliga avsättningen.

Forn och kulturlämningar

Kulturvärdena finner vi i de avdelningar som har eller betas med boskapsdjur.

Odlingsrösen, igenväxta odlingsmossar och stengårdsgårdar vittnar om forna tiders verksamheter. Det finns odlingsrösen på stora delar av arealen på fastigheten, dessa ger en inblick i hur öppet landskapet var förut.

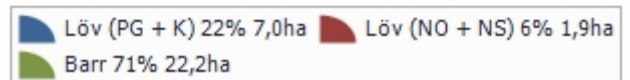
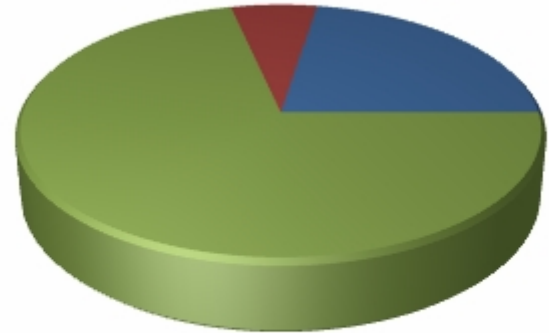
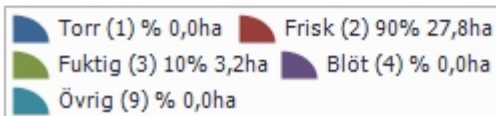
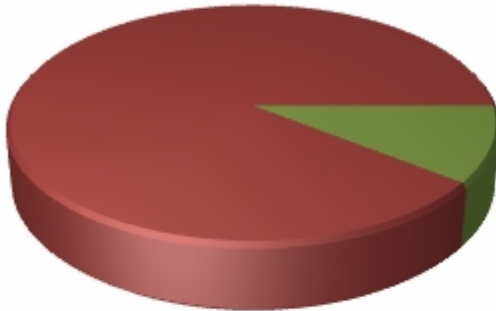
Vattnet på fastigheten

Fastigheten berörs inte av något vattenskyddsområde vid planeringstillfället.

Sammanställning lövdominerade bestånd

Fördelning fuktklass på produktiv skogsmark

Trädslagsfördelning på frisk/fuktig skogsmark



Fastigheten utgörs till 31,1 ha av produktiv skogsmark. Av denna är 31,1 ha (100,0 %) frisk och fuktig skogsmark.

Befintligt lövdominerade bestånd

Bestånd med lövandel > 50% och fuktklass = frisk eller fuktig

Skifte - Avd	Ålder	Trädslag T G L Ä C	Areal ha	Andel av frisk + fuktig	Målklass
1 - 2	59	0 0 100 0 0	1,9	6,2%	NS
1 - 11	59	0 45 55 0 0	1,5	4,9%	PG
1 - 20	2	0 35 65 0 0	1,8	5,7%	PG
Summa			5,2	16,8%	
Summa(NO + NS)			1,9	6,2%	
Summa(PG + K)			3,3	10,7%	

Framtida lövdominerade bestånd

Bestånd med beskrivningskod = "Framtida lövdominans" och fuktklass = frisk eller fuktig

Skifte - Avd	Ålder	Trädslag T G L Ä C	Areal ha	Andel av frisk + fuktig	Målklass
1 - 10	69	0 60 40 0 0	1,2	3,9%	PG
1 - 11	59	0 45 55 0 0	1,5	4,9%	PG
1 - 20	2	0 35 65 0 0	1,8	5,7%	PG
Summa			4,5	14,5%	
Summa(NO + NS)			0,0	0,0%	
Summa(PG + K)			4,5	14,5%	