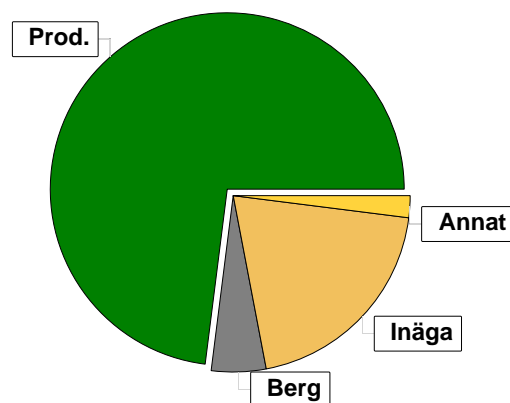


# Sammanställning över fastigheten

## Arealer

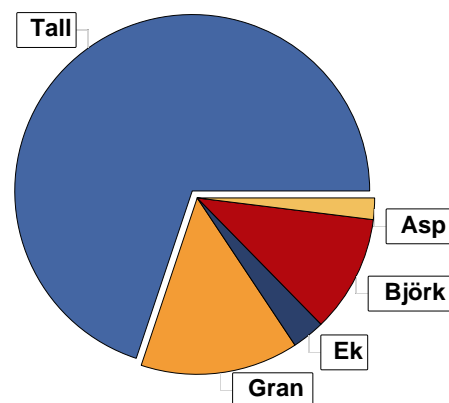
	hektar	%
Produktiv skogsmark	72,9	73
Myr/kärr/mosse	0,1	<1
Berg/Hällmark	5,3	5
Inäga/åker	19,6	20
Väg och kraftledning (linjeavdrag)	0,3	<1
Annat	1,5	2
<b>Summa landareal</b>	<b>99,7</b>	
Vatten	0,1	



I den produktiva arealen ingår:  
- ädellövskog med 1,1 ha

## Virkesförråd

	m <sup>3</sup> sk	%
<b>Totalt</b>	<b>5644</b>	<b>70</b>
m <sup>3</sup> sk	8110	
<b>Medeltal</b>	<b>111</b>	
m <sup>3</sup> sk per hektar	111	
Tall	5644	70
Gran	1169	14
Ek	243	3
Björk	865	11
Asp	158	2
Kl.AI	27	<1
Öädel	4	<1



## Bonitet

Fastighetens medelbonitet är beräknad till	m <sup>3</sup> sk per ha	4,8
--	--------------------------	-----

## Tillväxt

Tillväxt för perioden 2019 - 2028 beräknad med hänsyn till föreslagna åtgärder	m <sup>3</sup> sk per år	300
--	--------------------------	-----

## Avverkningsförslag

	m <sup>3</sup> sk
Förnygringsavverkning	474
Gallring	711
Naturvårdande skötsel	16
<b>Totalt under perioden</b>	<b>1201</b>

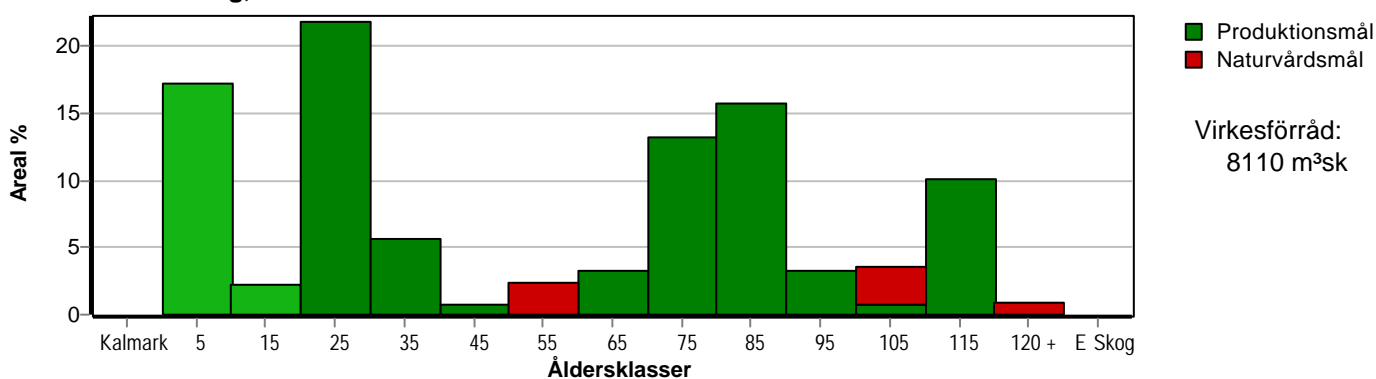
Förväntad tillväxt första växtsäsongen	m <sup>3</sup> sk	308
	m <sup>3</sup> sk per ha	4,2



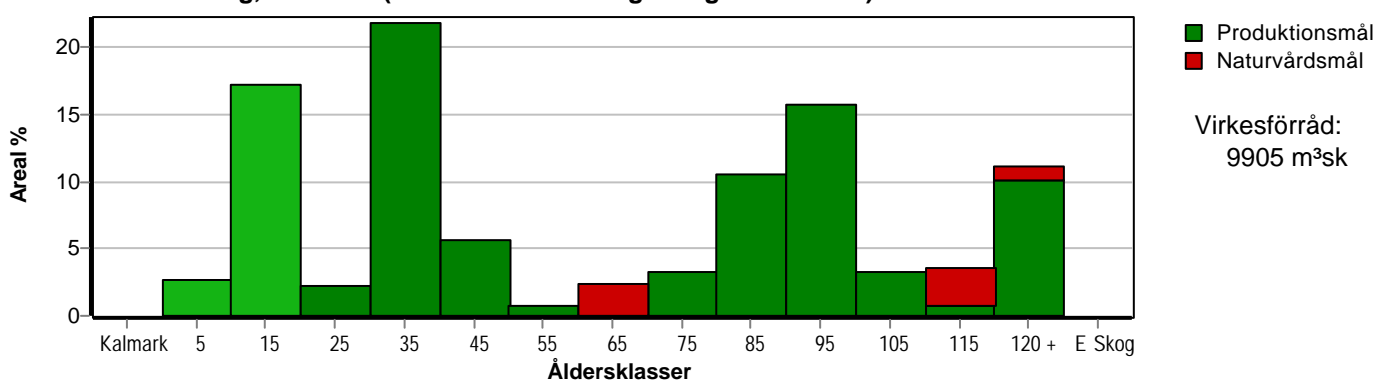
# Skogens fördelning på åldersklasser

Åldersklass	Areal		Virkesförråd									
	ha	%	Totalt m <sup>3</sup> sk	m <sup>3</sup> sk /ha	Tall %	Gran %	Björk %	Ek %	Asp %	KI.AI %	Öadel %	
<b>Kalmark</b>												
- 9 år	12,5	17	23	2	29	41	30					
10 - 19	1,6	2	21	13	3	14	64	19				
20 - 29	15,9	22	1064	67	30	20	50					
30 - 39	4,1	6	393	96	30	10	25	23	11			
40 - 49	0,5	1	65	130	70	20	10					
50 - 59	1,7	2	136	80	20		30	10	20	20		
60 - 69	2,4	3	420	175	68	26	6					
70 - 79	9,6	13	1777	185	79	17	4					
80 - 89	11,5	16	2161	188	70	19	1	6	4			
90 - 99	2,4	3	552	230	100							
100 - 109	2,6	4	355	137	73	17	10					
110 - 119	7,4	10	1013	137	100							
120 +	0,7	1	130	186	80	10	10					
Lågproduktkog(E) ÖF/Skikt												
<b>Summa/Medel</b>	<b>72,9</b>	<b>100</b>	<b>8110</b>	<b>111</b>	<b>70</b>	<b>14</b>	<b>11</b>	<b>3</b>	<b>2</b>			

Arefördelning, aktuell



Arefördelning, om 10 år (föresatt att föreslagna åtgärder utförs)



Aktuell andel kalkmark och skog yngre än 20 år är 19 % (14,1 ha) och om 10 år (föresatt att föreslagna åtgärder utförs) 20 % (14,4 ha).



# Skogens fördelning på huggningsklasser

Huggningsklass	Areal		Virkesförråd									
	ha	%	Totalt m <sup>3</sup> sk	m <sup>3</sup> sk /ha	Tall %	Gran %	Björk %	Ek %	Asp %	KI.AI %	Öädel %	
<b>Kalmark</b> K1												
K2	2,1	3	2	1	20	50	30					
<b>Röjningsskog</b> R1												
R2	20,0	27	384	19	67	11	21	1				
<b>Gallringsskog</b> G1	13,4	18	1338	100	27	20	43	7	3			
G2												
<b>Föryngrings- avverknings- skog</b> S1	16,9	23	3134	185	78	15	1	4	3			
S2	14,0	19	2483	177	81	15	4					
S3	2,0	3	230	115	100							
<b>Lågproducer- ande skog</b> E1												
E2												
E3												
<b>Överstånd/Skikt</b>												
<b>Målklass NS</b>	1,7	2	136	80	20		30	10	20	20		
<b>Målklass NO</b>	2,8	4	403	144	80	10	10					
<b>Summa/Medel</b>	72,9	100	8110	111	70	14	11	3	2			

## Kalmark

### K1 Obehandlad kalmark

Mark där åtgärd(er) behövs för att erhålla tillfredsställande föryngring.

### K2 Behandlad kalmark

Mark som fullständigt behandlats med återväxt-åtgärder men där föryngringen inte säkerställts.

## Röjningsskog

### R1 Plantskog

Säkerställd föryngring upp till 1,3 m medelhöjd.

### R2 Ungskog

Skog som är över 1,3 m och som i utvecklings-hänseende motsvarar röjningsskog.

## Gallringsskog

### G1 Normal gallringsskog

Skog som är yngre än skyddsåldern (lägsta ålder för föryngringsavverkning).

### G2 Äldre gallringsskog

Skog som uppnått skyddsåldern och där nästa lämpliga åtgärd normalt är gallring.

## Föryngringsavverkningsskog

### S1 Skog som kan föryngringsavverkas

Normalt föreslås ingen avverkningsåtgärd under planperioden.

### S2 Skog som är mogen att föryngringsavverkas

Normalt infaller en avverkningsåtgärd under planperioden.

### S3 Skog i föryngringsbar ålder

Föryngringsavverkning bör dock inte utföras.

## Lågproducerande skog

### E1 Restskog

Skog som lämnats efter avverkning eller som uppkommit på grund av skada.

### E2 Gles skog

Gles skog eller skog av ett för marken olämpligt trädslag.

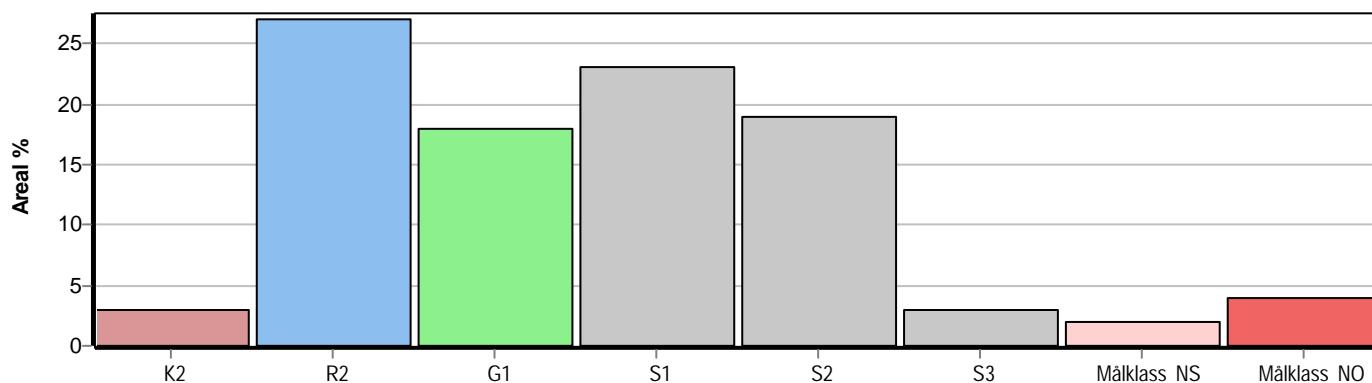
### E3 Skog av hagmarkskaraktär

Gles skog av hagmarkskaraktär.

## Naturvårdsmål NS/NO

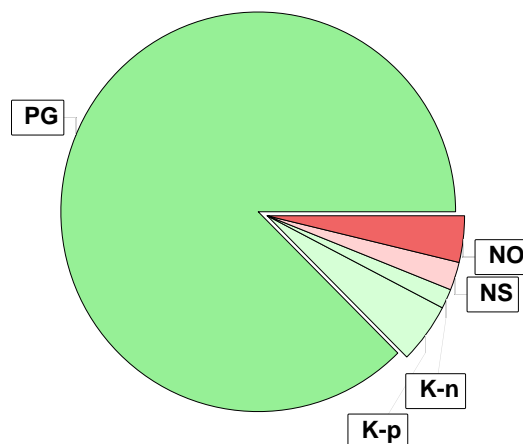
**NS** Naturvårdsmål med skötsel

**NO** Naturvårdsmål, orört



# Skogens fördelning på målklasser

Målklass	Areal		Virkesförråd		Tillväxt		Antal avd
	ha	%	m <sup>3</sup> sk	%	m <sup>3</sup> sk	%	
PG	63,6	87,4	7025	86,5	2702	90,1	24
K - produktion	3,6	4,9	412	5,1	123	4,1	3
K - naturvård	1,2	1,6	134	1,7	39	1,3	3
NS	1,7	2,3	136	1,7	50	1,7	1
NO	2,8	3,8	403	5,0	83	2,8	2
<b>Summa</b>	<b>72,9</b>	<b>100,0</b>	<b>8110</b>	<b>100,0</b>	<b>2997</b>	<b>100,0</b>	<b>30</b>



## Impediment

	ha	%
Myr	0,1	0,0
Berg	5,3	5,0

## Målklasser

Målklasserna ger information om skogens brukning. Klasserna har följande innebörd:

- PG** Produktionsmål med miljöhänsyn  
I avdelningar med låga naturvärden där produktionsmålet styr skötseln. Miljöhänsyn tas genom att hänsynsytor, trädgrupper, evighetsträd och buskar mm lämnas. Miljöhänsyn motsvarar högst ca 10 % av avdelningens produktiva skogsmarksareal.
- K** Produktionsmål med förstärkt miljöhänsyn  
I avdelningar med låga/vissa naturvärden förenas produktionsmålet med en förstärkt miljöhänsyn. Produktionsmålet styr huvudinriktningen av skötseln, medan naturvårdsmålet dominerar i vissa delar av avdelningen. Förhållandet mellan målen anges som procentsatser av avdelningens produktiva skogsmarksareal. Förstärkt miljöhänsyn innebär att mer än 10 % av avdelningens produktiva skogsmarksareal utgörs av naturhänsyn. Naturvårdsmålet kan i vissa fall överstiga 50 % av avdelningens produktiva skogsmarksareal.
- NS** Naturvårdsmål med skötsel  
I avdelningar med höga naturvärden där återkommande skötsel är nödvändig för att bibehålla områdets naturvärden samt avdelningar med förutsättningar att återskapa dessa naturvärden. Naturvårdsmålet styr skötseln som endast utförs när det är motiverat av naturvårdsskäl.
- NO** Naturvårdsmål, orört  
I avdelningar med höga naturvärden där fri utveckling är nödvändig för att bibehålla områdets naturvärden samt avdelningar med förutsättningar att återskapa dessa naturvärden. Naturvårdsmålet styr genom att området lämnas för fri utveckling. Ibland kan dock ett nyskapande av död ved vara nödvändig för att påskynda utvecklingen av höga naturvärden.



# Sammanställning lövdominerade bestånd

För certifiering ska, under merparten av omloppstiden, minst 5 % av den friska och fuktiga marken domineras av löv.

Av sammanställningens produktiva skogsmarksareal om 72,9 ha är 32,8 % (23,9 ha) frisk eller fuktig.

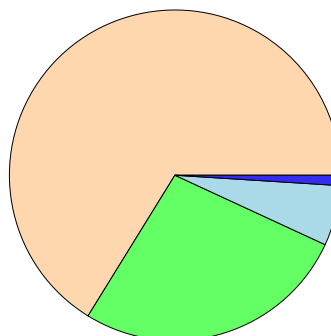
Sammanställningen avser frisk eller fuktig skogsmark som är lövdominerad (minst 50 % löv i trädslagsandelar).

Aktuella - lövdominerade bestånd enligt planens trädslag (i röjningsskog räknas endast det löv som överensstämmer med ståndortsindex).

Framtida - bestånd av planläggaren markerade som lämpliga för lövdominans under omloppstiden.

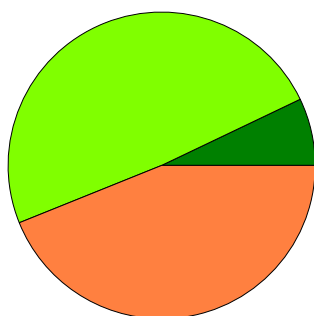
## Fördelning fuktklasser för skogsmark

Torr, 66,2 %, 48,3 ha    Frisk, 26,9 %, 19,6 ha  
Fuktig, 5,9 %, 4,3 ha    Blöt, 1,0 %, 0,7 ha



## Lövdominerade bestånd - aktuella

Lövdominerat: NS och NO, 7,1 %, 1,7 ha  
Lövdominerat: Övriga, 49,0 %, 11,7 ha  
Ej lövdominerat, 43,9 %, 10,5 ha



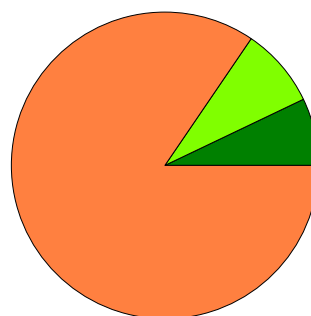
## Lövdominerade bestånd - aktuella

Areal    % av areal frisk eller fuktig

	Areal	% av areal frisk eller fuktig	Areal	% av areal frisk eller fuktig
<b>NS + NO</b>	1,7 ha	7,1 %	1,7 ha	7,1 %
<b>Övriga</b>	11,7 ha	49,0 %	2,0 ha	8,4 %
<b>Summa</b>	13,4 ha	56,1 %	3,7 ha	15,5 %

## Lövdominerade bestånd - framtida

Lövdominerat: NS och NO, 7,1 %, 1,7 ha  
Lövdominerat: Övriga, 8,4 %, 2,0 ha  
Ej lövdominerat, 84,5 %, 20,2 ha



## Lövdominerade bestånd - framtida

Areal    % av areal frisk eller fuktig

Lövdominerade bestånd - aktuella						
	Avdelning	Areal	Målklass	Ålder	TGLBÄ	Andel av areal frisk eller fuktig
	4	0,9 ha	PG	15	01702	3,8 %
	6	1,3 ha	PG	30	22501	5,4 %
	13	1,1 ha	PG	35	01405	4,6 %
	14	1,7 ha	NS	55	20701	7,1 %
	15	0,5 ha	PG	30	22501	2,1 %
	24	3,6 ha	PG	25	03700	15,1 %
	32	4,3 ha	PG	20	22600	18,0 %

Lövdominerade bestånd - framtida						
	Avdelning	Areal	Målklass	Ålder	TGLBÄ	Andel av areal frisk eller fuktig



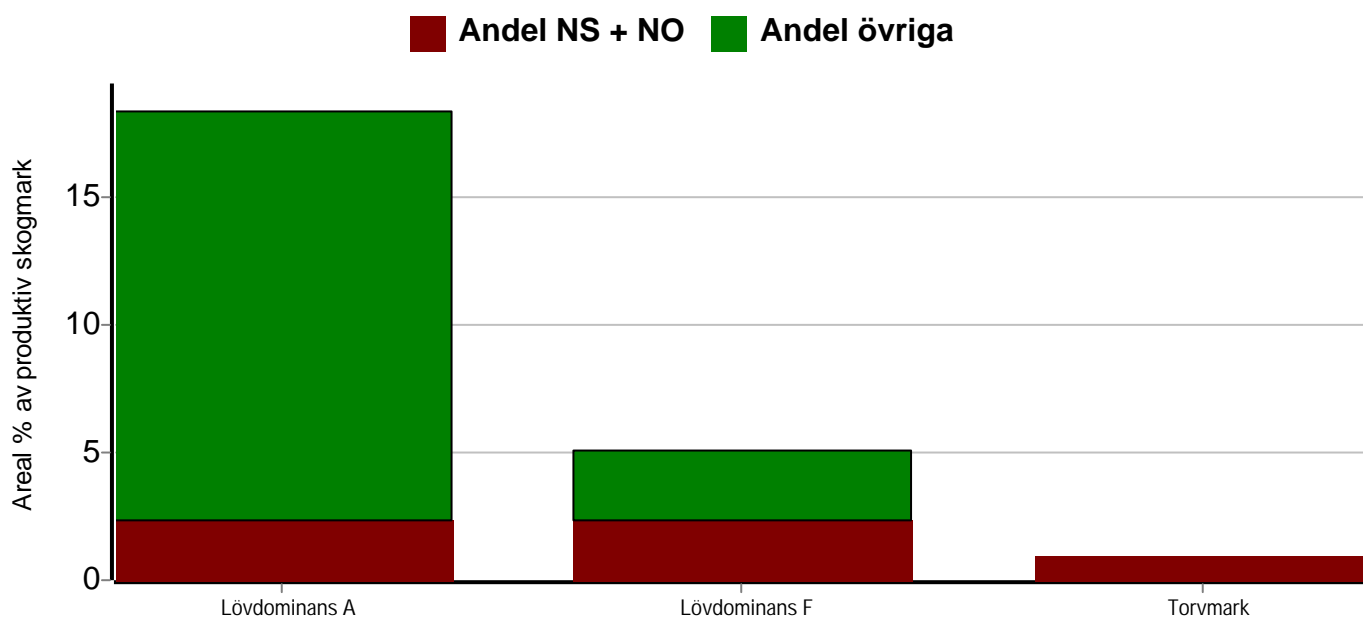
# Sammanställning lövdominerade bestånd

Lövdominerade bestånd - framtida					
Avdelning	Areal	Målklass	Ålder	TGLBÄ	Andel av areal frisk eller fuktig
4	0,9 ha	PG	15	01702	3,8 %
13	1,1 ha	PG	35	01405	4,6 %
14	1,7 ha	NS	55	20701	7,1 %



# Sammanställning speciella värden (natur/kultur)

Fördelning speciella värden (natur och kultur)



## Summerade arealer samt andel av produktiv skogsmark

	NS + NO		Övriga		Summa	
	Areal	Andel	Areal	Andel	Areal	Andel
Lövdominans A	1,7 ha	2,3 %	11,7 ha	16,0 %	13,4 ha	18,4 %
Lövdominans F	1,7 ha	2,3 %	2,0 ha	2,7 %	3,7 ha	5,1 %
Torvmark	0,7 ha	1,0 %	0,0 ha	0,0 %	0,7 ha	1,0 %
Speciella värden finns	2,4 ha	3,3 %	11,7 ha	16,0 %	14,1 ha	19,3 %
Speciella värden saknas	2,1 ha	2,9 %	56,7 ha	77,8 %	58,8 ha	80,7 %
Produktiv skogsmark	4,5 ha	6,2 %	68,4 ha	93,8 %	72,9 ha	100,0 %

## Avdelningar med speciella värden (natur och kultur)

Avdelning	Areal	Målklass	Ålder	TGLBÄ	Lövdominerade bestånd redovisas ej
13	1,1 ha	PG	35	01405	Ädellövskog
33	0,7 ha	NO	120	81100	Torvmark



# Avverkning och tillväxt

## Avverkning

I redovisad avverkningsvolym ingår 5 års tillväxt för avverkningar med angelägenhetsgrad 2 och 3.

I begreppet löv ingår alla lövträdsarter.

Åldersklass	Gallring			Förnygringsavverkning				Naturvårdande skötsel				
	ha	Barr m³sk	Löv m³sk	Totalt m³sk	ha	Barr m³sk	Löv m³sk	Totalt m³sk	ha	Barr m³sk	Löv m³sk	Totalt m³sk
<b>Kalmark</b>												
- 9 år												
10 - 19												
20 - 29	14,7	230	261	491								
30 - 39	4,1	54	79	133								
40 - 49	0,5	25	3	28								
50 - 59									1,7	3	13	16
60 - 69	0,9	36		36								
70 - 79					1,9	427	47	474				
80 - 89												
90 - 99												
100 - 109	0,5	21	2	23								
110 - 119												
120 +												
Lågprodskog(E) ÖF/Skikt												
<b>Grundförslag</b>	20,7	366	345	711	1,9	427	47	474	1,7	3	13	16
Högre alt.				710				2368				16
Lägre alt.				674				474				16

Total avverkning

- högre alt.

- lägre alt.

m³sk/ha efter 10 år

- högre alt.

- lägre alt.

1 201

3 094

1 164

136

108

136

## Tillväxt

I sammanställningen redovisas tillväxt under perioden samt areal och virkesförråd efter 10 år.

Observera att såväl tillväxt som areal och virkesförråd om 10 år förutsätter att föreslagna åtgärder utförs

Åldersklass	Tillväxt			Areal och virkesförråd efter 10 år		
	Barr m³sk	Löv m³sk	Totalt m³sk	ha	m³sk	m³sk/ha
<b>Kalmark</b>						
- 9 år	218	93	311	1,9		
10 - 19	16	38	54	12,5	334	27
20 - 29	448	378	826	1,6	76	48
30 - 39	85	124	209	15,9	1400	88
40 - 49	22	2	24	4,1	470	115
50 - 59	10	40	50	0,5	61	122
60 - 69	118	8	126	1,7	170	100
70 - 79	402	14	416	2,4	509	212
80 - 89	482	59	541	7,7	1694	220
90 - 99	125		125	11,5	2702	235
100 - 109	69	8	77	2,4	677	282
110 - 119	212		212	2,6	408	157
120 +	21	2	23	8,1	1379	170
Lågprodskog(E) ÖF/Skikt					25	
<b>Summa</b>	2228	766	2994	72,9	9905	136





# Skogsvårdsåtgärder

Blanketten innehåller ett sammandrag av avdelningsvis föreslagna åtgärder.  
Sammanställningen förutsätter att samtliga åtgärder enligt grundförslaget utförs.

Åtgärd (F) = Följd (A) = Alternativ	Angelägenhetsgrad				Summa ha
	Snarast ha	Inom 5 år ha	5 - 10 år ha	10 - 20 år ha	
Markberedning, Följd			1,9		1,9
Plantering, Följd			1,9		1,9
Återväxtkontroll, Följd			1,9		1,9
Röjning	23,6	2,8			26,4
Röjning, Följd			10,4		10,4
Summa ha	23,6	2,8	16,1		42,5



# Åtgärdsöversikt

Samtliga avdelningar där åtgärder är föreslagna finns här uppräknade.

Angelägenhetsgrad: 1 = Snarast, 2 = Inom 5 år, 3 = Inom 5-10 år, 4 = Inom 10 - 20 år

Åtgärd (F) = Följd (A) = Alternativ	Ang	Avdelning	Prod areal ha	Ålder år	Stånd- orts- index	Volym m³sk /ha	Uttag m³sk inkl tillv	Utförs år	Anteckning
Underv röj f gallring	1	6	1,3	30	B21	80	0		
Gallring Röjning	1	13	1,1	35	E20	120	40		
Underv röj f gallring	1	24	3,6	25	B20	105	0		
Gallring	1	24	3,6	25	B20	105	113		
Röjning	1	4	0,9	15	B20	20	0		
Röjning	1	25	10,4	9	T22	2	0		Ca2020.
Röjning	1	27	6,8	20	T20	45	0		
Röjning	1	28	1,2	20	T16	30	0		
Röjning	1	32	4,3	20	B20	80	0		
Gallring	2	6	1,3	30	B21	80	43		
Gallring Röjning	2	15	0,5	30	B20	50	9		
Timmerställning	2	23	0,9	60	T22	175	36		
Gallring (F)	2	32	4,3	20	B20	80	148		Ca2024.
Gallring	2	34	0,5	105	T22	165	23		Gynna det yngre skiktet.
Röjning	2	12	0,7	10	G25	5	0		
Röjning	2	20	2,1	3	G26	1	0		
Naturvårdande skötsel	2	14	1,7	55	B22	80	16		Röj fram framtida huvudstammar i yngre skiktet.
Föryng avv (A)	3	16	2,4	90	T24	230	0		
Föryng avv (A)	3	17	1,8	80	T24	240	0		
Föryng avv	3	19	1,9	75	T26	230	474		Lämna evighetsträd.
Föryng avv (A)	3	31	1,3	85	T22	180	0		
Föryng avv, fröträd (A)	3	35	5,4	110	T18	145	0		
Gallring	3	7	1,2	35	T22	110	41		

# Åtgärdsöversikt

Samtliga avdelningar där åtgärder är föreslagna finns här uppräknade.

Angelägenhetsgrad: 1 = Snarast, 2 = Inom 5 år, 3 = Inom 5-10 år, 4 = Inom 10 - 20 år

Åtgärd (F) = Följd (A) = Alternativ	Ang	Avdelning	Prod areal ha	Ålder år	Stånd- orts- index	Volym m <sup>3</sup> sk /ha	Uttag m <sup>3</sup> sk inkl tillv	Utförs år	Anteckning
Gallring	3	10	0,5	45	T22	130	28		
Gallring (F)	3	24	3,6	25	B20	105	93		Andragallring efter ca 8 år.
Gallring (F)	3	27	6,8	20	T20	45	136		
Röjning (F)	3	25	10,4	9	T22	2	0		Slutröjning som fjödåtgärd.
Plantering (F)	3	19	1,9	75	T26	230	0		
Återväxtkontroll (F)	3	19	1,9	75	T26	230	0		
Markberedning (F)	3	19	1,9	75	T26	230	0		

# Avdelningsbeskrivning

Skifte: 0

<sup>2</sup>PG - Produktionsmål med miljöhänsyn

<sup>1</sup>i = grön kommentar, ii = generell kommentar, iii = åtgärdskommentar, iv = speciella värden

Avd nr	Areal ha (-Avdrag [Skikt])	Ä g o	Ålder år	Hkl Skikt	Sl	Virkesförråd m <sup>3</sup> sk		Mål klass	Trädslag TGLBÄ	Med diam cm	Med höjd m	Stamantal /ha	G-yta m <sup>2</sup>	Beskrivning	Åtgärd Alternativ	N ä r	Uttag inkl tillväxt		Årlig tillväxt m <sup>3</sup> sk per ha	Not <sup>1</sup>	
						ha	avd										%	m <sup>3</sup> sk			
1	0,7	1	75	S2	T25	115	80	PG <sup>2</sup>	60301	32	22	200	13	Hagmarkskog Å intill gränsen Smalbladig grästyp (40) Frisk (2)	Ingen åtgärd				3,4		
2	1,5	5												Tomt och gårdsplan							
3	0,1	6												Damm							
4	0,9	1	15	R2	B20	20	18	PG <sup>2</sup>	01702		4	4000		Delvis äldre Framtida lövdominans Å intill gränsen Smalbladig grästyp (40) Frisk (2)	Röjning	1			3,6	iv <sup>1</sup>	
Spec värden: Lövdominans A. Lövdominans F.																					
5	19,6	4												Åker och bete							
6	1,3	1	30	G1	B21	80	104	PG <sup>2</sup>	22501	9	9	2000	18	Hagmarkskog Olikåldrigt Betad mark Hassel Smalbladig grästyp (40) Frisk (2)	Underv röj f gallring Gallring	1 2			43	5,4	ii,iv <sup>1</sup>
Spec värden: Lövdominans A. Generellt: Äldre i norr.																					

# Avdelningsbeskrivning

Skifte: 0

<sup>2</sup>PG - Produktionsmål med miljöhänsyn

<sup>1</sup>i = grön kommentar, ii = generell kommentar, iii = åtgärdskommentar, iv = speciella värden

Avd nr	Areal ha (-Avdrag [Skikt])	Ä g o	Ålder år	Hkl Skikt	Sl	Virkesförråd m <sup>3</sup> sk		Mål klass	Trädslag TGLBÄ	Med diam cm	Med höjd m	Stamantal /ha	G-yta m <sup>2</sup>	Beskrivning	Åtgärd Alternativ	N ä r	Uttag inkl tillväxt		Årlig tillväxt m <sup>3</sup> sk per ha	Not <sup>1</sup>
						ha	avd										%	m <sup>3</sup> sk		
7	1,2	1	35	G1	T22	110	132	PG <sup>2</sup>	70201	13	13	800	23	Äldre i norr Annan vegtyp (99) Torr (1)	Gallring	3	25	41	5,3	
8	1,8 (-0,2)	1 3	80	S1	T22	175	280	K,b 20 %	91000	25	19	500	21	Branter Berg i dag Varier bonitet Inslag löv Smalbladig grästyp (40) Torr (1) Avdrag: berg	Ingen åtgärd				4,5	i,iv <sup>1</sup>
<p>Målklass: K - Produktionsmål med förstärkt miljöhänsyn. Syftet är att bevara naturvärden. 20 % av arealen används till naturvård.</p> <p>Naturvård: Beskrivning Barrskog med inslag av berghällar och branter. Produktionsmål Barrskog av timmerkvalitet. Naturvårdsmål Hänsyn omkring öppna berghällar och branten i öster. Åtgärd Vid kommande avverkning lämnas skog orörd på impediment och i närhet av berghällar. Även de branta delarana i öster lämnas till förmån för naturvärden som kan utvecklas vidare,</p> <p>Spec värden: 3 Vissa naturvärden.</p>																				
9	0,6	3												Berg						
10	0,5	1	45	G1	T22	130	65	PG <sup>2</sup>	72100	15	15	900	22	Smalbladig grästyp (40) Torr (1)	Gallring	3	35	28	4,9	
11	5,4 (-0,4)	1 3L	80	S1	T22	180	900	PG <sup>2</sup>	72001	26	19	500	21	Olikåldrigt Berg i dag Varier bonitet Smalbladig grästyp (40) Torr (1) Avdrag: berg	Ingen åtgärd				4,6	ii <sup>1</sup>
<p>Generellt: Inslag berghällar och delvis blockigt. Lämna evighetsträd runt berghällar och svårtillgängliga delar vid kommande slutavverkning.</p>																				

# Avdelningsbeskrivning

Skifte: 0

<sup>2</sup> PG - Produktionsmål med miljöhänsyn

<sup>1</sup> i = grön kommentar, ii = generell kommentar, iii = åtgärdskommentar, iv = speciella värden

Avd nr	Areal ha (-Avdrag [Skikt])	Ä g o	Ålder år	Hkl Skikt	Sl	Virkesförråd m <sup>3</sup> sk		Mål klass	Trädslag TGLBÄ	Med diam cm	Med höjd m	Stamantal /ha	G-yta m <sup>2</sup>	Beskrivning	Åtgärd Alternativ	N ä r	Uttag inkl tillväxt		Årlig tillväxt m <sup>3</sup> sk per ha	Not <sup>1</sup>
						ha	avd										%	m <sup>3</sup> sk		
12	0,7	1	10	R2	G25	5	3	PG <sup>2</sup>	24301		1	4000		Evighetsträd Smalbladig grästyp (40) Frisk (2)	Röjning	2			3,2	
13	1,1	1	35	G1	E20	120	132	PG <sup>2</sup>	01405	12	12	1500	22	Hagmarkskog Ädellöv enligt lag Smalbladig grästyp (40) Frisk (2)	Gallring Röjning	1	30	40	5,3	iv <sup>1</sup>
Spec värden: Lövdominans A. Lövdominans F.																				
14	1,7	1	55		B22	80	136	NS,b	20701	25	18	300	13	Hagmarkskog Tvåskiktat Smalbladig grästyp (40) Frisk (2)	Naturvårdande skötsel	2	10	16	2,9	i,iii,iv <sup>1</sup>
Målklass: NS - Naturvårdsmål med skötsel. Syftet är att bevara naturvärden. Naturvård: Beskrivning Hagmarkskog. Inslag av hassel. Olikåldrigt och delvis något fuktigt. Mål Lövdominans med variation i ålder och skiktning. På sikt ett naturligt tillskott av död ved. Åtgärd Röjning i det yngre skiktet för att friställa framtida huvudstammar. Spec värden: 3 Vissa naturvärden. Lövdominans A. Lövdominans F. Åtgärder: Naturvårdande skötsel: Röj fram framtida huvudstammar i yngre skiktet.																				
15	0,6 (-0,1)	1 3	30	G1	B20	50	25	PG <sup>2</sup>	22501	10	10	2000	12	Olikåldrigt Berg i dag Framtida lövdominans Smalbladig grästyp (40) Frisk (2) Avdrag: berg	Gallring Röjning	2	25	9	3,7	iv <sup>1</sup>
Spec värden: Lövdominans A.																				

# Avdelningsbeskrivning

Skifte: 0

<sup>2</sup>PG - Produktionsmål med miljöhänsyn

<sup>1</sup>i = grön kommentar, ii = generell kommentar, iii = åtgärdskommentar, iv = speciella värden

Avd nr	Areal ha (-Avdrag [Skikt])	Ä g o	Ålder år	Hkl Skikt	Sl	Virkesförråd m <sup>3</sup> sk		Mål klass	Trädslag TGLBÄ	Med diam cm	Med höjd m	Stamantal /ha	G-yta m <sup>2</sup>	Beskrivning	Åtgärd Alternativ	N ä r	Uttag inkl tillväxt		Årlig tillväxt m <sup>3</sup> sk per ha	Not <sup>1</sup>
						ha	avd										%	m <sup>3</sup> sk		
16	2,5 (-0,1)	1 L	90	S2	T24	230	552	PG <sup>2</sup>	X0000	30	22	350	24	Inslag gran, löv Berg i dag Smalbladig grästyp (40) Torr (1)	Ingen åtgärd Föryng avv (A)	3	95		5,2	ii <sup>1</sup>
Generellt: Högre tillväxt i norr.																				
17	1,8	1	80	S1	T24	240	432	PG <sup>2</sup>	61201	28	21	525	24	Berg i dag Inslag grov ek Smalbladig grästyp (40) Frisk (2)	Ingen åtgärd Föryng avv (A)	3	95		5,6	
18	7,5 (-0,5)	1 3	75	S1	T21	180	1260	PG <sup>2</sup>	91000	28	19	450	21	Berg i dag Inslag löv Blåbärstyp (30) Torr (1) Avdrag: berg	Ingen åtgärd				4,7	
19	1,9	1	75	S2	T26	230	437	PG <sup>2</sup>	54100	28	21	450	26	Varier bonitet Inslag asp Dike Smalbladig grästyp (40) Frisk (2)	Föryng avv Markberedning (F) Plantering (F) Återväxtkontroll (F)	3 3 3	96	474	3,3	iii <sup>1</sup>
Åtgärder: Föryng avv: Lämna evighetsträd.																				
20	2,2 (-0,1)	1 L	3	K2	G26	1	2	PG <sup>2</sup>	25300		1	2000		Evighetsträd löv Smalbladig grästyp (40) Frisk (2)	Röjning	2			2,8	

# Avdelningsbeskrivning

Skifte: 0

<sup>2</sup>PG - Produktionsmål med miljöhänsyn

<sup>1</sup>i = grön kommentar, ii = generell kommentar, iii = åtgärdskommentar, iv = speciella värden

Avd nr	Areal ha (-Avdrag [Skikt])	Ä g o	Ålder år	Hkl Skikt	Sl	Virkesförråd m <sup>3</sup> sk		Mål klass	Trädslag TGLBÄ	Med diam cm	Med höjd m	Stamantal /ha	G-yta m <sup>2</sup>	Beskrivning	Åtgärd Alternativ	N ä r	Uttag inkl tillväxt		Årlig tillväxt m <sup>3</sup> sk per ha	Not <sup>1</sup>
						ha	avd										%	m <sup>3</sup> sk		
21	1,6 (-0,1)	1 3	65	S1	T23	175	263	PG <sup>2</sup>	63100	26	20	500	23	Berg i dag Varier bonitet Smalbladig grästyp (40) Frisk (2) Avdrag: berg	Ingen åtgärd				5,3	
22	2,0 (-0,2)	1 3	85	S2	T22	175	315	PG <sup>2</sup>	82000	28	18	400	23	Berg i dag Blockigt Olikåldrigt Inslag löv Blåbärstyp (30) Torr (1) Avdrag: berg	Ingen åtgärd				4,4	
23	1,0 (-0,1)	1 3	60	G1	T22	175	158	PG <sup>2</sup>	82000	24	18	600	23	Berg i dag Kråkbär-Ljungtyp (20) Torr (1) Avdrag: berg	Timmerställning Ingen åtgärd (A)	2	20	36	5,2	
24	3,6	1	25	G1	B20	105	378	PG <sup>2</sup>	03700	10	9	2500	20	Framtida lövdominans Smalbladig grästyp (40) Frisk (2)	Underv röj f gallring Gallring Gallring (F)	1 1 3			5,9	ii,iii,iv <sup>1</sup>

Spec värden: Lövdominans A.  
 Generellt: Lämna liten sumpdel i öster orörd.  
 Åtgärder: Gallring: Andragallring efter ca 8 år.



# Avdelningsbeskrivning

Skifte: 0

<sup>2</sup>PG - Produktionsmål med miljöhänsyn

<sup>1</sup>i = grön kommentar, ii = generell kommentar, iii = åtgärdskommentar, iv = speciella värden

Avd nr	Areal ha (-Avdrag [Skikt])	Ä g o	Ålder år	Hkl Skikt	Sl	Virkesförråd m <sup>3</sup> sk		Mål klass	Trädslag TGLBÄ	Med diam cm	Med höjd m	Stamantal /ha	G-yta m <sup>2</sup>	Beskrivning	Åtgärd Alternativ	N ä r	Uttag inkl tillväxt		Årlig tillväxt m <sup>3</sup> sk per ha	Not <sup>1</sup>	
						ha	avd										%	m <sup>3</sup> sk			
25	11,0 (-0,6)	1 3	9	R2	T22	2	21	PG <sup>2</sup>	34300	2	2	5000		Berg i dag Evighetsträd Blåbärstyp (30) Torr (1) Avdrag: berg	Röjning Röjning (F)	1 3			2,4	ii,iii <sup>1</sup>	
<p>Generellt: Gynna tall vid åtgärder som är det lämpligaste trädslaget på torrare delar.</p> <p>Åtgärder: Röjning: Ca 2020. Röjning: Slutröjning som föjdåtgärd.</p>																					
26	2,1	1	105		T18	130	273	NO,b	81100	30	17	300	18	Hällmarkskog Blockigt Blåbärstyp (30) Torr (1)	Ingen åtgärd				2,8	i,iv <sup>1</sup>	
<p>Målklass: NO - Naturvårdsmål, orört. Syftet är att bevara naturvärden.</p> <p>Naturvård: Beskrivning Hällmarkskog. Delvis blockig och kuperads terräng. Mål Vara en del av ett mosaikartat skogslandskap. Bibehålla en kontinuitet av äldre träd i landskapet. Utvecklig mot biologiskt gamla träd och på sikt ett naturligt tillskott av död ved. Åtgärd Ingen åtgärd under överskådlig tid.</p> <p>Spec värden: 3 Vissa naturvärden.</p>																					
27	7,3 (-0,5)	1 3	20	R2	T20	45	306	PG <sup>2</sup>	71200		6	3500		Berg i dag Upptrissade kronor Varier bonitet Kråkbär-Ljungtyp (20) Torr (1) Avdrag: berg	Röjning Gallring (F)	1 3		30	136	4,2	

# Avdelningsbeskrivning

Skifte: 0

<sup>2</sup>PG - Produktionsmål med miljöhänsyn

<sup>1</sup>i = grön kommentar, ii = generell kommentar, iii = åtgärdscommentar, iv = speciella värden

Avd nr	Areal ha (-Avdrag) [Skikt]	Ä g o	Ålder år	Hkl Skikt	Sl	Virkesförråd m <sup>3</sup> sk		Mål klass	Trädslag TGLBÄ	Med diam cm	Med höjd m	Stamtal /ha	G-yta m <sup>2</sup>	Beskrivning	Åtgärd Alternativ	N ä r	Uttag inkl tillväxt		Årlig tillväxt m <sup>3</sup> sk per ha	Not <sup>1</sup>
						ha	avd										%	m <sup>3</sup> sk		
28	1,4 (-0,2)	1 3	20	R2	T16	30	36	K,b 25 %	X0000		4	2000		Berg i dag Blåbärstyp (30) Torr (1) Avdrag: berg	Röjning	1			3,4	i,iv <sup>1</sup>
<p>Målklass: K - Produktionsmål med förstärkt miljöhänsyn. Syftet är att bevara naturvärden. 25 % av arealen används till naturvård.</p> <p>Naturvård: Beskrivning Tallmark med inslag av berghällar. Ungskog med skikt av äldre tall Produktionsmål Kvalitetsproduktion av talltimmer. Naturvårdsmål Berhällar med äldre tall lämnas. Alla naturvärdesträd lämnas. Åtgärd Det yngre skiktet röjs. Äldre tallar lämnas.</p> <p>Spec värden: 3 Vissa naturvärden.</p>																				
29	1,1	3												Berg						
30	2,4 (-0,4)	1 3	115	S3	T16	115	230	K,b 30 %	X0000	26	14	300	16	Hällmarkskog Blåbärstyp (30) Torr (1) Avdrag: berg	Ingen åtgärd				2,4	i,iv <sup>1</sup>
<p>Målklass: K - Produktionsmål med förstärkt miljöhänsyn. Syftet är att bevara naturvärden. 30 % av arealen används till naturvård.</p> <p>Naturvård: Beskrivning Tallmark med rikligt inslag av öppna berghällar och mark med grunt jorddjup. Naturvårdsmål Bevara områden med bergimpediment och nära berghällar orört i framtiden. Produktionsmål Produktion av kvalitetstall i de växtligaste delarna. Åtgärd Ingen under planperioden. Vid framtida avverkning lämnas hänsynsytor med hänsyn enligt naturvårdsmålen.</p> <p>Spec värden: 3 Vissa naturvärden.</p>																				
31	1,3	1	85	S2	T22	180	234	PG <sup>2</sup>	54100	28	19	600	22	Blåbärstyp (30) Frisk (2)	Ingen åtgärd Föryng avv (A)	3	95		4,5	
32	4,3	1	20	G1	B20	80	344	PG <sup>2</sup>	22600	8	9	9	2500	Dike i N-Ö Smalbladig grästyp (40) Fuktig (3)	Röjning Gallring (F)	1 2		148	6,7	ii,iii,iv <sup>1</sup>
<p>Spec värden: Lövdominans A.</p> <p>Generellt: Försumpad del i öster äldre.</p> <p>Åtgärder: Gallring: Ca 2024.</p>																				

# Avdelningsbeskrivning

Skifte: 0

<sup>2</sup>PG - Produktionsmål med miljöhänsyn

<sup>1</sup>i = grön kommentar, ii = generell kommentar, iii = åtgärdskommentar, iv = speciella värden

Avd nr	Areal ha (-Avdrag) [Skikt]	Ä g o	Ålder år	Hkl Skikt	Sl	Virkesförråd m <sup>3</sup> sk		Mål klass	Trädslag TGLBÄ	Med diam cm	Med höjd m	Stamantal /ha	G-yta m <sup>2</sup>	Beskrivning	Åtgärd Alternativ	N ä r	Uttag inkl tillväxt		Årlig tillväxt m <sup>3</sup> sk per ha	Not <sup>1</sup>
						ha	avd										%	m <sup>3</sup> sk		
33	0,8 (-0,1)	1 2	120		T18	185	130	NO,b	81100	24	18	500	23	Sumpskog Torvmark Fattigristyp (15) Blöt (4) Avdrag: myr	Ingen åtgärd				3,4	i,iv <sup>1</sup>
<p>Målklass: NO - Naturvårdsmål, orört. Syftet är att bevara naturvärden.</p> <p>Naturvård: Beskrivning Tallsumpskog i anslutning till göl Mål Bevara en stabil talldominerad miljö med lång trädkontinuitet för att på sikt skapa ökad andel gamla träd och ökande andel död ved Åtgärd Ingen åtgärd i beståndet inklusive omgivande lagg.</p> <p>Spec värden: Torvmark 100 %.</p>																				
34	0,5	1	105	S2	T22	165	83	PG <sup>2</sup>	54100	28	19	900	22	Olikåldrigt Blåbärstyp (30) Frisk (2)	Gallring	2	25	23	3,3	iii <sup>1</sup>
<p>Åtgärder: Gallring: Gynna det yngre skiktet.</p>																				
35	5,8 (-0,4)	1 3	110	S2	T18	145	783	PG <sup>2</sup>	X0000	30	16	300	18	Bergsbundet Inslag björk och gran Blåbärstyp (30) Torr (1) Avdrag: berg	Ingen åtgärd Föryng avv, fröträd (A)	3	70		3,0	i <sup>1</sup>
<p>Naturvård: Vid kommande slutavverkning lämnas hållmarker och närmast intill dessa till förmån för naturvärdena. Gallrad för ca 10 år sedan och fortfarande god tillväxt i förhållande till boniteten.</p>																				

---

## Avd 8

# K

Kombinerade mål, både produktion och miljö med bevarande av värden som syfte. 20% av arealen avsätts av hänsyn till naturvärden eller andra intressen.

### **Skogliga data**

Areal: 1,8 0,2 ha

Ålder: 80 år

Ståndortsindex: T22

Huggningsklass: S1

Virkesförrådet uppgår till 175 m<sup>3</sup>sk/ha och 280 m<sup>3</sup>sk totalt.

Trädslagsfördelning: 90% tall 10% gran

### **Beskrivning**

Barrskog med inslag av berghällar och branter.

### **Produktionsmål**

Barrskog av timmerkvalitet.

### **Naturvårdsmål**

Hänsyn omkring öppna berghällar och branten i öster.

### **Åtgärd**

Vid kommande avverkning lämnas skog orörd på impediment och i närhet av berghällar.

Även de branta delarana i öster lämnas till förmån för naturvärden som kan utvecklas vidare,

---

Naturvårdsmål med skötsel med bevarande av värden som syfte.

## Avd 14

# NS

### **Skogliga data**

Areal: 1,7 ha

Ålder: 55 år

Ståndortsindex: B22

Huggningsklass: S3

Virkesförrådet uppgår till 80 m<sup>3</sup>sk/ha och 136 m<sup>3</sup>sk totalt.

Trädslagsfördelning: 20% tall 10% ek 30% björk 20% asp 20% al

### **Beskrivning**

Hagmarkskog. Inslag av hassel. Olikåldrigt och delvis något fuktigt.

### **Mål**

Lövdominans med variation i ålder och skiktning. På sikt ett naturligt tillskott av död ved.

### **Åtgärd**

Röjning i det yngre skiktet för att friställa framtida huvudstammar.



---

Naturvårdsmål, orört med bevarande av värden som syfte.

## Avd 26

# NO

### **Skogliga data**

Areal: 2,1 ha

Ålder: 105 år

Ståndortsindex: T18

Huggningsklass: S3

Virkesförrådet uppgår till 130 m<sup>3</sup>sk/ha och 273 m<sup>3</sup>sk totalt.

Trädslagsfördelning: 80% tall 10% gran 10% björk

### **Beskrivning**

Hällmarkskog. Delvis blockig och kuperads terräng.

### **Mål**

Vara en del av ett mosaikartat skogslandskap. Bibehålla en kontinuitet av äldre träd i landskapet.

Utvecklig mot biologiskt gamla träd och på sikt ett naturligt tillskott av död ved.

### **Åtgärd**

Ingen åtgärd under överskådlig tid.

---

## Avd 28

# K

Kombinerade mål, både produktion och miljö med bevarande av värden som syfte. 25% av arealen avsätts av hänsyn till naturvärden eller andra intressen.

### **Skogliga data**

Areal: 1,4 0,2 ha

Ålder: 20 år

Ståndortsindex: T16

Huggningsklass: R2

Virkesförrådet uppgår till 30 m<sup>3</sup>sk/ha och 36 m<sup>3</sup>sk totalt.

Trädslagsfördelning: 100% tall

### **Beskrivning**

Tallmark med inslag av berghällar. Ungskog med skikt av äldre tall

### **Produktionsmål**

Kvalitetsproduktion av talltimmer.

### **Naturvårdsmål**

Berghällar med äldre tall lämnas. Alla naturvärdesträd lämnas.

### **Åtgärd**

Det yngre skiktet röjs. Äldre tallar lämnas.



## Avd 30

# K

Kombinerade mål, både produktion och miljö med bevarande av värden som syfte. 30% av arealen avsätts av hänsyn till naturvärden eller andra intressen.

### **Skogliga data**

Areal: 2,4 0,4 ha

Ålder: 115 år

Ståndortsindex: T16

Huggningsklass: S3

Virkesförrådet uppgår till 115 m<sup>3</sup>sk/ha och 230 m<sup>3</sup>sk totalt.

Trädslagsfördelning: 100% tall

### **Beskrivning**

Tallmark med rikligt inslag av öppna berghällar och mark med grunt jorddjup.

### **Naturvårdsmål**

Bevara områden med bergimpediment och nära berghällar orört i framtiden.

### **Produktionsmål**

Produktion av kvalitetstall i de växtligaste delarna.

### **Åtgärd**

Ingen under planperioden. Vid framtida avverkning lämnas hänsynsytor med hänsyn enligt naturvårdsmålen.

---

Naturvårdsmål, orört med bevarande av värden som syfte.

## Avd 33

# NO

### **Skogliga data**

Areal: 0,8 0,1 ha

Ålder: 120 år

Ståndortsindex: T18

Huggningsklass: S3

Virkesförrådet uppgår till 185 m<sup>3</sup>sk/ha och 130 m<sup>3</sup>sk totalt.

Trädslagsfördelning: 80% tall 10% gran 10% björk

### **Beskrivning**

Tallsumpskog i anslutning till göl

### **Mål**

Bevara en stabil talldominerad miljö med lång trädkontinuitet för att på sikt skapa ökad andel gamla träd och ökande andel död ved

### **Åtgärd**

Ingen åtgärd i beståndet inklusive omgivande lagg.



---

Virkesförrådet uppgår till 145 och 783 m<sup>3</sup>sk totalt (för hela avdelningen)

**Avd 35**

**PG**

***Skogliga data***

Areal: 5,8 0,4 ha

Ålder: 110 år

Ståndortsindex: T18

Huggningsklass: S2

Virkesförrådet uppgår till 145 m<sup>3</sup>sk/ha och 783 m<sup>3</sup>sk totalt.

Trädslagsfördelning: 100% tall

Vid kommande slutavverkning lämnas hållmarker och närmast intill dessa till förmån för naturvärdena.

Gallrad för ca 10 år sedan och fortfarande god tillväxt i förhållande till boniteten.



## Generella kommentarer

---

- Avd 6** Äldre i norr.
- Avd 11** Inslag berghällar och delvis blockigt.  
Lämna evighetsträd runt berghällar och svårtillgängliga delar vid kommande slutavverkning.
- Avd 16** Högre tillväxt i norr.
- Avd 24** Lämna liten sumpdel i öster orörd.
- Avd 25** Gynna tall vid åtgärder som är det lämpligaste trädslaget på torrare delar.
- Avd 32** Försumpad del i öster äldre.





# Kommentarer till Kvilleholm 1:2

## Allmänt

Kvilleholm ligger i östra delen av Vimmerby kommun, Kalmar län. Fastighetens totala landareal är 99,7 ha varav 72,9 ha produktiv skogsmark. Fastigheten består huvudsakligen av talldominerad barrskog med inslag av löv. På fastigheten finnes 2 bostadshus med tillhörande ekonomibyggnader.

## Avverkning

Fastigheten har skog i alla huggningsklasser men en större andel röjning och slutavverkningsskog. Det är av stor vikt att de ungskogsbestånd som finns gallras i tid för att inte förlora värdetillväxt och för att om möjligt skapa stormfastare skog i framtiden. Avverkningsnivån under kommande 10 årsperioden kan ses som hållbart. Virkesförrådet kommer öka från dagens 111 m<sup>3</sup>sk/ha till ca 136 m<sup>3</sup>sk/ha om 10 år. Här finns alternativa förslag med en högre avverkningsnivå.

## Skogsvård

Alla föryngringar under senaste åren kan ses som säkerställda och nästa åtgärd är röjning. Föryngringsmetod som rekommenderas är markberedning följt av plantering i de växtligare delarna innan gräsväxt och fältvegetation börjar konkurrera med föryngringen. I de magrare avdelningarna med innehåll av lingonris kan naturlig föryngring med frötall vara ett bra alternativ eller frötärd i kombination med plantering. På stor del av fastigheten är tall det lämpligaste trädslaget. Stor andel är torrare marker där trädslag med djupare rotsystem hävdar sig bäst. Gran och löv lämpar sig bättre i de lägre delarna av skogsmarken som det finns runt inägomarken och svackor i skogen. Det är av stor vikt att ungskogen röjs i tid för att skapa tillväxt och minska risken för framtida stormskador. Vid röjning föreslås gynnande av tall för att därmed ge en bättre valmöjlighet till ytterligare trädslagsval i gallring. Viltbehandling rekommenderas i nyplanteringar.

## Löv

Skogsbruket bedrivs så att på sikt en areal motsvarande minst 5 % av arealen frisk och fuktig skogsmark utgör bestånd som domineras av lövträd under merparten av omloppstiden. Där de naturliga förhållandena så medger, värnas lövträd vid röjning och gallring så att de utgör minst 5 % i beståndet inklusive närområdet under första delen av omloppstiden.

*FSC-tillägg:* Lövdominans bibehålls eller skapas där naturliga förhållanden så medger, prioriteras som generell naturhänsyn vid röjning, gallring och slutavverkning. Syftet ska vara att den generella hänsynen tillsammans med de lövträd som sköts för virkesproduktion ska uppgå till minst 10 % av volymen i slutavverkningsbestånden.

Generellt är det tillräckligt med löv på fastigheten. När det gäller lövandelen i barrbestånden lämnas en tillräcklig andel vid röjning och i gallring företrädesvis i friska eller fuktiga partier. I sammanställningar finns förslag på lämpliga avdelningar för framtida lövdominans.

## Vägar och gränser

Fastighetens väg består endast av enskilda vägen genom ägorna. Skotningsavståndet blir som längst ca 1300 m. Äldre färdvägar och förstärkta basvägar finns som till viss del är stenröjda. Fastighetens gränser är markerade men bör ses över kontinuerligt och i samband med röjning röjs med fördel en siktgata för tydliggörande av gränsen.



## Vatten och diken

Fastigheten ligger i Marströmmen huvudavrinningsområde och delavrinningsområde inloppet i Kulltorpasjön  
Fastigheten ingår inte i vattenskyddsområde.

På delar av fastighetens finns befintligt dikessystem som skapats för att avvattna tidigare mossodlingar. Detta är fungerande och kan underhållas med dikesrensning.

## Riksintressen för naturvård, Natura 2000, Friluftsområden

Finns inte registrerat på fastigheten.

## Naturvård

Naturvårdsmålen bör i första hand vara att skydda de områden som redan nu har höga naturvärden såsom avdelningar med äldre lövskog, sumpskog och hållmarksskog.

Vid avverkning i skog med höga naturvärden bör följande beaktas:

Undvik markskador.

Reparera eventuella skador.

Korsa bäckar på bäriga partier.

Undvik avverkning kring bäckar, raviner och försumpade områden.

Förnygra om möjligt med naturlig förnygring.

Gynna äldre grova träd och lämna kvar död ved.

Lämna bergs impediment och om möjligt träd i anslutning till.

## Främmande trädslag

Främmande trädslag som hybridlärk, hybridasp, douglasgran och sykomorlönn m.fl. förekommer inte i någon nämnbar omfattning. Certifieringsstandarderna begränsar detta till 5% av arealen.

## Kulturmiljöer

Plats med tradition finns registrerat av Riksantikvarieämbetet som skrivet följande.

Beskrivning av lämning

1) Plats med tradition och namn. Enligt tradition skall en västgötaknalls döda kropp ha kastats i gölen, sedan knallen blivit rånmördad av en bonde i trakten någon gång på 1800-talet. Beskrivningen är inte kvalitetssäkrad. Information kan saknas, vara felaktig eller inaktuell. Se även Inventeringsbok under Dokument och bilder.

I övrigt finns odlingsrösen från forna tiders odlingsmödor väl värda att bevara för framtiden.

Finns man kolbottnar, tjärdalar, äldre färdvägar/hålvägar tar man hänsyn till dessa vid åtgärder.

## Skogsbruksplanen

Skogsbruksplanens målsättning är att ge markägaren en skötselplan över sitt skogsinnehav där ett långsiktigt och uthålligt skogsbruk ger möjlighet till en hög avkastning. Skogsbruksplanen ska uppfylla skogsvårdslagets krav och vara anpassad till certifieringsstandard enligt PEFC och FSC.

Skogsbruksplanens uppgifter bygger på okulära bedömningar och stickprov mätningar och kan därför avvika mot verkliga värden.

